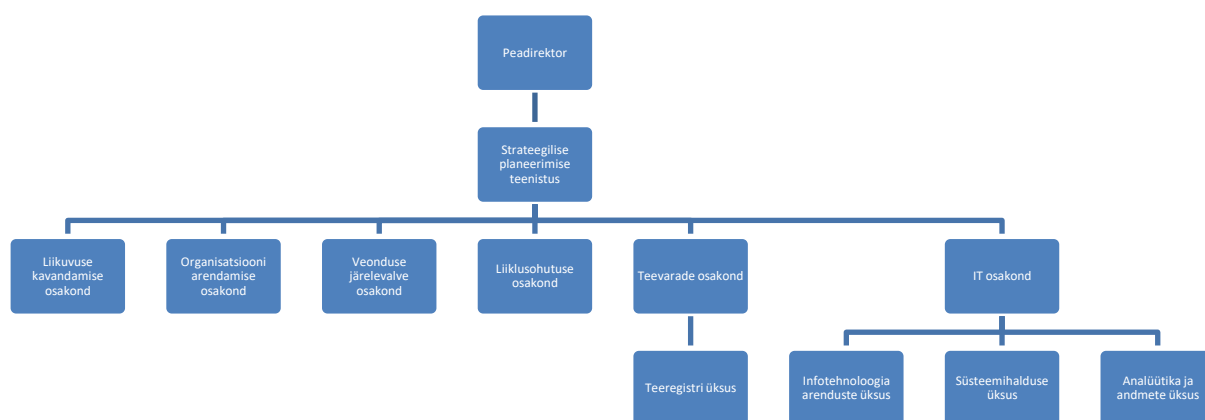


STRATEEGILISE PLANEERIMISE TEENISTUS PÕHIMÄÄRUS

1. TEENISTUSE JUHTMISE KORRALDUS

- 1.1. Strateegilise planeerimise teenistus (edaspidi teenistus, inglise keeles *Strategic Planning Division*) on Transpordiameti (edaspidi amet) struktuuriüksus, mis täidab temale käesoleva põhimäärusega ettenähtud ülesandeid.
- 1.2. Oma tegevuses juhindub teenistus õigusaktidest, ameti ja teenistuse põhimäärusest, ameti peadirektori käskkirjadest ja juhenditest.
- 1.3. Teenistuse tegevus toimub kooskõlastatult ja koostöös teiste ameti struktuuriüksustega vastavalt ameti ja teenistuse tööplaanile.
- 1.4. Teenistuse tööd suunab, koordineerib ning kontrollib ameti peadirektor.
- 1.5. Teenistuse juhtimisstruktuur on järgmine:



- 1.6. Teenistuse direktori ning kõik teenistuse teenistujad nimetab ametisse ja vabastab ametist ameti peadirektor.
- 1.7. Teenistuse direktori äraolekul asendab teda direktori määratud teenistuja.
- 1.8. Osakonna- või üksuse juhataja äraolekul asendab teda teise osakonna või üksuse juhataja või direktori määratud teenistuja.
- 1.9. Teenistuse direktori, ametnike ja töötajate tegevuse eesmärgid, ülesanded, kohustused, õigused ja vastutus ning peamised nõuded ameti- ja töökoha täitjale määratakse kindlaks ametijuhendiga.
- 1.10. Teenistuse põhimääruse korrektsuse ja ajakohasuse eest vastutab teenistuse direktor.

2. TEENISTUSE PÕHIÜLESANDED

2.1. Teenistuse põhiülesanded on:

- 2.1.1. ohutu, säästliku, ligipääsetava ning toimiva liikuvuse optimaalne kavandamine liikumisvajaduste rahuldamiseks koostöös partnerite, klientide ja huvigruppidega;
- 2.1.2. taristu investeeringute kavandamine;
- 2.1.3. osalemine transpordivaldkonnaga seotud poliitikate, strateegiate ja arengukavade väljatöötamises ning eelnõude koostamises;
- 2.1.4. taristuga seotud vara haldamine, sh teeregistri pidamine;
- 2.1.5. liiklusohutuse meetmete rakendamise korraldamine, sh liikluskasvatuse korraldamine;
- 2.1.6. veonduse järelevalve teostamine;

- 2.1.7. ameti strateegia koostamine ja hoidmine;
 - 2.1.8. ameti juhtimissüsteemi ja teenuste arendamine;
 - 2.1.9. infosüsteemide haldamine ja arendamine ning süsteemihalduse korraldamine;
 - 2.1.10. kliendikogemuse arendamine ja kliendirahulolu hindamine;
 - 2.1.11. andmehalduse korraldamine ning andmekvaliteedi tagamine, analüüside ja aruandluse koostamine.
- 2.2. **Liikuvuse kavandamise osakonna** (inglise keeles *Mobility Planning Department*) põhiülesanded on:
- 2.2.1. transpordiliikide ülese liikuvuse ja taristu kavandamisega seotud protsesside juhtimine;
 - 2.2.2. ametis riigiteede teehoiukava koostamise koordineerimine;
 - 2.2.3. ametis veetee hoiukava koostamise koordineerimine;
 - 2.2.4. taristu arendamise ja sellega seotud investeringute kavandamine ning juhtimine;
 - 2.2.5. liikuvusalaste strateegilise planeerimise dokumentide väljatöötamise korraldamine ning selles osalemine;
 - 2.2.6. liikuvusalase teabe kogumine, säilitamine ja levitamine, uuringute ja analüüside tellimine, andmeanalüüside korraldamine teadmistepõhise otsustamise võimaldamiseks;
 - 2.2.7. ettepanekute tegemine ja soovitude andmine liikuvuse paremaks korraldamiseks.
- 2.3. **Organisatsiooni arendamise osakonna** (inglise keeles *Organization Development Department*) põhiülesanded on:
- 2.3.1. ameti strateegia koostamine ja hoidmine, strateegia täitmise jälgimine, strateegiaga seotud mõõdikute haldamine;
 - 2.3.2. ameti juhtimissüsteemi ning ameti otseste, kaudsete- ja tugiteenuste arendamise korraldamine;
 - 2.3.3. kliendikogemuse arendamine, kliendirahulolu hindamise läbiviimine ja analüüsimine;
 - 2.3.4. ameti poolt läbiviidavate uuringute koordineerimine;
 - 2.3.5. kvaliteedijuhtimise korraldamine;
 - 2.3.6. ettepanekute tegemine ja soovitude andmine ameti ning selle teenuste ja teeninduskanalite arendamiseks.
- 2.4. **Veonduse järelevalve osakonna** (inglise keeles *Transport Supervision Unit*) põhiülesanded on:
- 2.4.1. ameti pädevuse piires ühistranspordiseaduse kohane riikliku järelevalve teostamine;
 - 2.4.2. ameti pädevuse piires raudteeseaduse kohane riikliku järelevalve teostamine;
 - 2.4.3. liikluseaduse (§ 6⁵; § 190⁴ ja § 190¹¹) kohane riikliku järelevalve teostamine elektroonilise teemaksu kogumise teenuse osutaja ja teekasutustasu tasumise kohustuse täitmise üle ning haldusjärelevalve teostamine teekasutustasu tasumise korraldamise halduslepingute üle;
 - 2.4.4. ameti pädevuse piires kohtuvälise menetlejana ühistranspordiseaduse ja raudteeseaduse väärtegade menetlemine;
 - 2.4.5. autoveoseaduse (§ 19) kohase tegevusloa ja tegevusloa ära kirja kehtivuse peatamiste ja kehtetuks tunnistamiste menetlemine ning vastavate otsuste ja otsuste tegemiseks nõuandva komisjoni töö juhtimine;
 - 2.4.6. koostöö tegemine teiste ühistranspordi valdkonnas riiklikku järelevalvet läbiviivate asutustega.
- 2.5. **Liiklusohutuse osakonna** (inglise keeles *Road Safety Department*) põhiülesanded on:
- 2.5.1. liikuvuse ja liiklusohutuse strateegilise planeerimise dokumentide väljatöötamises osalemine (sh liiklusohutuse meetmete rakendamise korraldamine);
 - 2.5.2. liiklusohutusosalaste ennetustegevuste väljatöötamine ja nende elluviimine;
 - 2.5.3. liiklus- ja liiklusohutusosalase teabe kogumine, säilitamine ning levitamine (sh küsitlus ning vaatlusuuringud);
 - 2.5.4. liiklusohutusosalase teabe analüüsimine teadmiste põhise otsustamise võimaldamiseks (sh liiklusõnnetuste uurimise komisjoni töö korraldamine);

- 2.5.5. liiklusohutuse kavandamiseks vajaliku andmehõive koordineerimine (sh liiklusõnnetuste andmekogu pidamine);
 - 2.5.6. liiklusohutuslaste (sh liikluskasvatustalaste) uuringute ja analüüside läbiviimine ning osalemine liiklusohutuslaste uurimistööde planeerimisel;
 - 2.5.7. ohutu liiklemise alase teavituse, koolituse ja nõustamise läbiviimise koordineerimine;
 - 2.5.8. ettepanekute tegemine ja soovitude andmine liiklusohutuse ja liikluskasvatuse efektiivsemaks ning paremaks korraldamiseks.
- 2.6. **Teevara osakonna** (inglise keeles *Road Asset Department*) põhiülesanded on:
- 2.6.1. koostöös kohalike omavalitsustega toimiva avalikult kasutatavate teede võrgustiku kujundamine (sh koostöös riigivara valitsejaga teede üleandmise ja vastuvõtmise korraldamine);
 - 2.6.2. olemasoleva riigitee taristu säilimise tagamine ja toimivana hoidmine, sh riigiteede, sildade ja muude teerajatiste seisukorra mõõdistamise korraldamine, liikluse mõju analüüsimine, remondiobjektide valimine, remontide planeerimise süsteemide ja vajalike meetodikate arendamine;
 - 2.6.3. kohalike omavalitsuste, Riigimetsa Majandamise Keskuse ja erateede omanike nõustamine teeregistris teede kohta andmete kogumisel, pidamisel ja töötlemisel;
 - 2.6.4. riikliku teeregistri pidamine (sh riigiteede nimekirja muudatuste üle arvestuse pidamine) ja arendamine korraldamine;
 - 2.6.5. riigiteede liiklussageduste andmete kogumine ja analüüsimine;
 - 2.6.6. riigitee kaitsevööndi andmete maakatastrisse edastamine.
- 2.7. **Teeregistri üksuse** (inglise keeles *Road Registry Unit*) põhiülesanded on:
- 2.7.1. teeregistri pidamine (sh riigiteede andmete kogumine, haldamine ja kontrollimine, riigiteede arvestuse pidamine);
 - 2.7.2. arvestuse pidamine riigiteede ning kohalike teede olemi kohta;
 - 2.7.3. teede (sh riigiteede, metsateede, erateede, kohalike teede) andmete kogumine, analüüsimine ja teeregistrisse kandmine;
 - 2.7.4. teeregistris teede andmete kontrollimine (sh teede kinnistatust teeluse maaga) ja andmete õigsuse tagamine;
 - 2.7.5. kohalike omavalitsuste, Riigimetsa Majandamise Keskuse ja erateede omanike nõustamine teede kohta andmete kogumisel, pidamisel ja töötlemisel teeregistris.
- 2.8. **IT osakonna** (inglise keeles *IT Department*) põhiülesanded on:
- 2.8.1. ameti IT strateegia (Toote Tehnoloogiline platvorm) koostamine ja selle elluviimine;
 - 2.8.2. ameti IT arhitektuuri haldamine;
 - 2.8.3. infotehnoloogiliste tulevikuvajaduste hindamine ja sellele vastavate IT-lahenduste pakkumine;
 - 2.8.4. infosüsteemide haldamise ja arendamise korraldamine;
 - 2.8.5. süsteemihalduse korraldamine ja IT-varade haldamine;
 - 2.8.6. andmehalduse korraldamine, andmekvaliteedi tagamine ning andmeanalüüside teostamine.
- 2.9. **Infotehnoloogia arenduste üksuse** (inglise keeles *IT Development Unit*) põhiülesanded on:
- 2.9.1. infotehnoloogia arendusvajaduste koondvaate hoidmine, eelarve väljatöötamine ja haldamine ning arendusportfelli realiseerimise juhtimine;
 - 2.9.2. infotehnoloogia arendusprojektide juhtimine ja juurutamine;
 - 2.9.3. infotehnoloogia arendusvaldkonda reguleerivate juhendite, protseduuride normdokumentide jms väljatöötamine ja täiendamine;
 - 2.9.4. infosüsteemide häireteta toimimise tagamine E-ITS/ISO 27001 turvanõuete kohaselt ning E-ITS/ISO 27001 nõuete arvestamine IT arenduste juures;
 - 2.9.5. infoturbe standardite rakendamise koordineerimine ja infoturbe-alaste soovitude väljatöötamine.

- 2.10. **Süsteemihalduse üksuse** (inglise keeles *System Management Unit*) põhiülesanded on:
- 2.10.1. infosüsteemide ja taristu häireteta toimimise tagamine ja haldamise korraldamine vastavalt kokkulepitud teenustasemetele (SLA) ja E-ITS/ISO 27001 turvanõuete kohaselt ning kvaliteetse infotehnoloogilise teeninduse korraldamine;
 - 2.10.2. infotehnoloogilise riistvara ja tarkvara hankimise, kasutamise korraldamine;
 - 2.10.3. arvutivõrgu administreerimine, arvutite ja arvutivõrgu toimimise tagamine;
 - 2.10.4. infoturbestandardite rakendamise koordineerimine ja infoturbealaste soovitude väljatöötamine;
 - 2.10.5. arvutivõrkudes toimuvate ja ametile raporteeritud turvaintsidentide käsitlemine. ;
 - 2.10.6. teenistujate nõustamine ja koolitamine riistvara, tarkvara ja infosüsteemide kasutamisel.
- 2.11. **Analüütika ja andmete üksuse** (inglise keeles *Data and Analytics Unit*) põhiülesanded on:
- 2.11.1. andmestrateegia loomine ja elluviimine;
 - 2.11.2. andmehalduse korraldamine, sh andmearhitektuuri ja andmekogude koondvaate hoidmine;
 - 2.11.3. juhtimisotsuste toetamine kvaliteetsete raportite, analüüside ja mudelitega;
 - 2.11.4. andmekvaliteedi kindlustamiseks vajalike protsesside rakendamine, juhendmaterjalide, protseduuride jms välja töötamine ja ajakohastamine;
 - 2.11.5. avaandmete jms andmetega seonduvate projektide algatamine ning juhtimine;
 - 2.11.6. andmete hankimise, väljaandmise ja säilitamisega seonduvate projektide koordineerimine ning juhtimine;
 - 2.11.7. siseriiklikus ja rahvusvahelises koostöös osalemine.